

PORTAL / WEB REPORTS

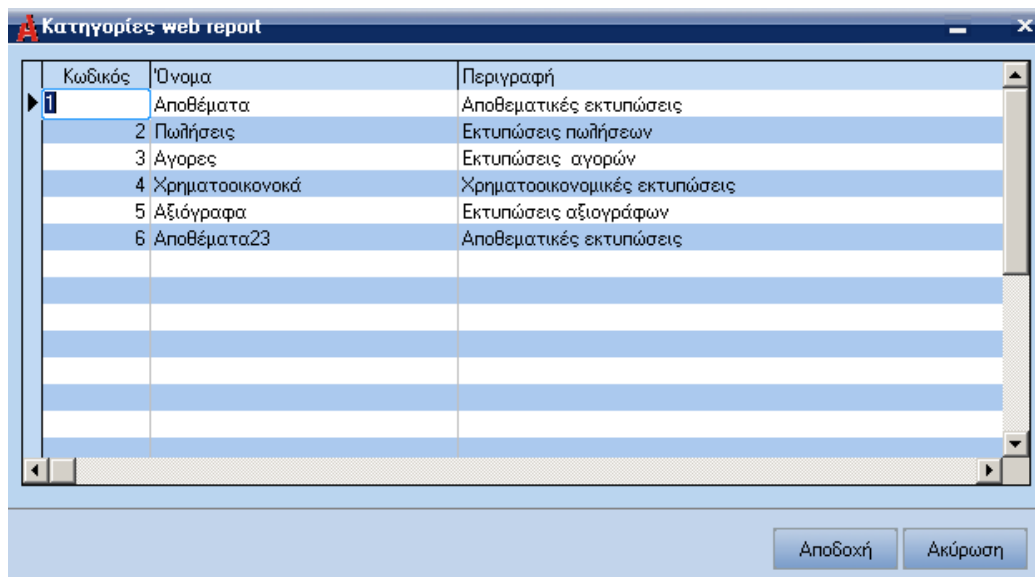
Ο μηχανισμός Portal / Web Reports δημιουργήθηκε για να μπορούμε από απόσταση να έχουμε πληροφόρηση για συγκεκριμένα θέματα από το Atlantis.

Απαραίτητες Ρυθμίσεις πριν το Σχεδιασμό του Portal

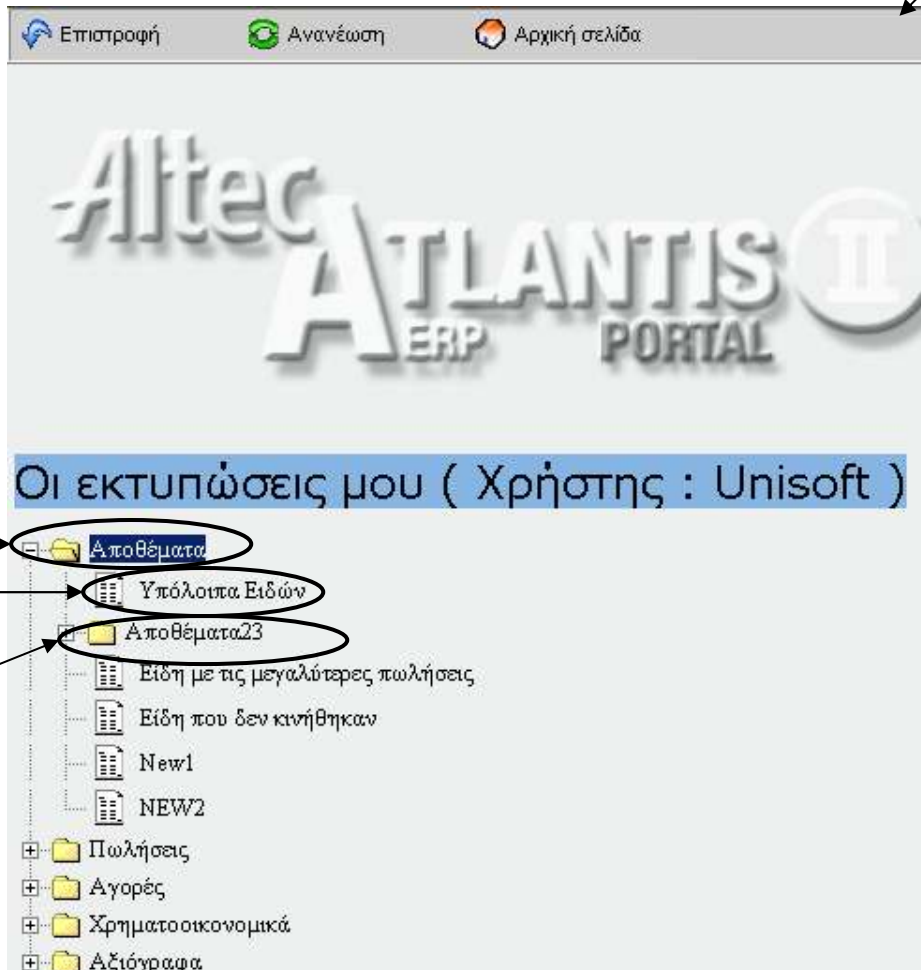
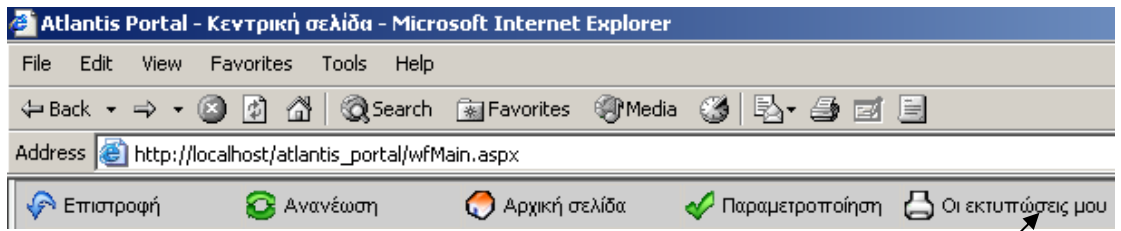
1. Για να λειτουργήσει το Portal χρειάζεται τον IIS.
2. Εγκαθιστάμε στον υπολογιστή το ειδικό setup για το Portal.
3. Πρέπει να είναι εγκατεστημένο στον υπολογιστή το Framework.NET ver.1.1.
4. Στη διαχείριση του IIS(Start →Settings →Control Panel →Administrative Tools→Computer Management →Services and Applications →Internet Information Services →Default Web Site →AtlantisPortal) στις ιδιότητες του Portal και συγκεκριμένα στην ιδιότητα "Documents" προσθέτουμε ως Default Document το <AtlantisPortal.ASPX>.
5. Στο φάκελο εγκατάστασης του Portal ο οποίος βρίσκεται στο:
"C:\Inetpub\wwwroot" θα πρέπει στις ιδιότητες του, να δώσουμε δικαιώματα Read & Execute,Read και Write στο χρήστη ASP.NET.

Web Reports

Στο μενού όπου εμφανίζονται οι διαθέσιμες ενότητες της εφαρμογής ακολουθούνται τα εξής βήματα: "Οργάνωση →Γενικές παράμετροι →Κατηγορίες web report". Η εργασία "Κατηγορίες Web Report" μας επιτρέπει να διαμορφώνουμε τις κατηγορίες και τις υποκατηγορίες του μενού των Web reports.

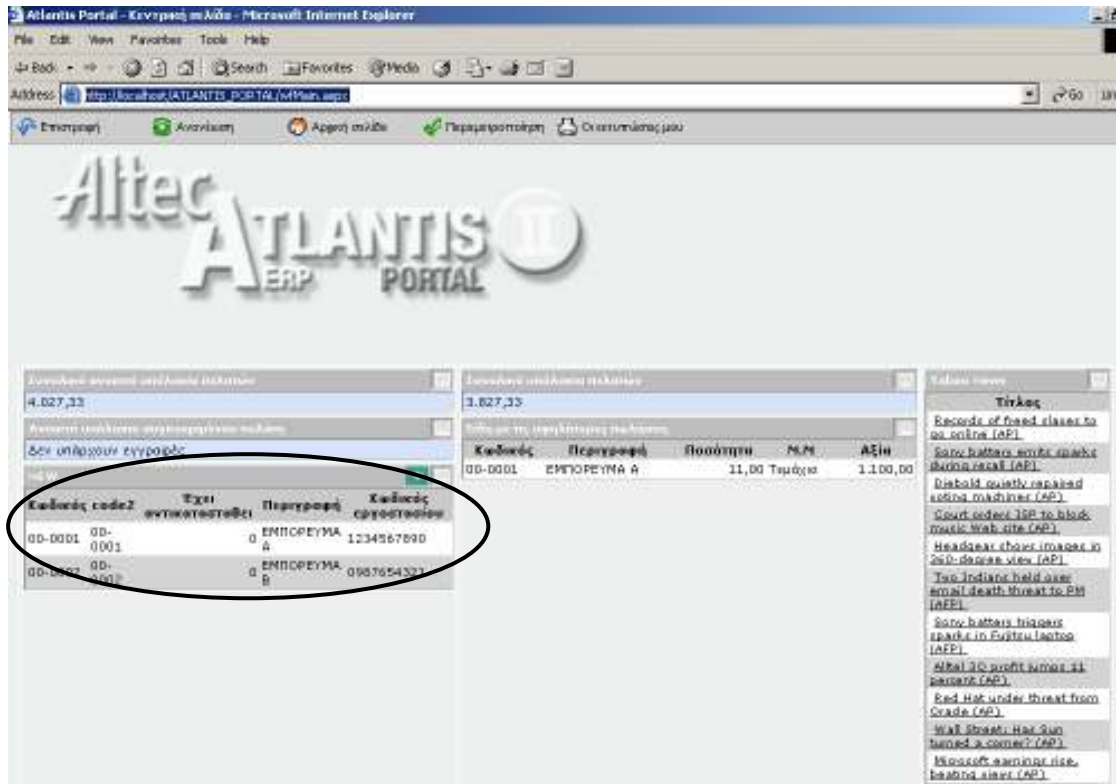


Εάν δοθεί τιμή στο πεδίο "Πρωτεύουσα Κατηγορία" καθορίζεται ότι η συγκεκριμένη εγγραφή είναι υποκατηγορία. Συγκεκριμένα, στο πεδίο αυτό εισάγουμε τον αντίστοιχο κωδικό της κατηγορίας, στην οποία η συγκεκριμένη εγγραφή θα είναι υποκατηγορία.



Τελειώνοντας με τον καθορισμό των κατηγοριών Web Report οδηγούμαστε μέσω του μενού της εφαρμογής στο ακόλουθο σημείο: "[Οργάνωση](#) → [Βοηθητικές εργασίες](#) → [Σχεδιασμός](#) → [Portlets](#)".

Η εργασία "Portlets" μας επιτρέπει να ετοιμάζουμε εκτυπώσεις οι οποίες θα εμφανίζονται στην αρχική σελίδα του Portal.



Οθόνη Διαχείρισης Portlets

The screenshot shows the 'Web Portal Reports' application window. The top navigation bar includes options like 'Φόρτωμα εργασιών', 'Αποθήκευση', 'Διαγραφή', 'Καθαρισμός', 'Έλεγχος SQL', and 'Διαχείριση reports'. The main area is divided into several sections:

- Navigation Menu:** A tree view on the left with categories like 'Χρηματοοικονομικά', 'Αποθήκη', 'Αγορές', etc. 'Νέα εργασία' is highlighted.
- Parameters:** 'SQL' is selected, and the title field contains 'NEW'.
- SQL Query:** A text area containing the query: `SELECT ITE.CODE ITECODE ,ITE.REPLACED ITEREPLACED ,ITE.FACTORYCODE ITEFACTORYCODE FROM MATERIAL ITE WHERE ITE.COMID=1`
- Fields Table:** A table with columns for field name, description, length, total, and alignment. It lists ITECODE, ITEREPLACED, and ITEFACTORYCODE.
- Filters Table:** A table with columns for field name, description, and type. It lists FACTORYCODE.
- Footer:** Shows user information: 'Ομάδα χρήστη: Όλες οι ομάδες χρηστών' and 'Χρήστης: Όλοι οι χρήστες', along with an 'Ακύρωση' button.

Για την σχεδίαση των Portlets ακολουθούνται τα παρακάτω βήματα:

- Κλικ στο μενού επιλογών "Φόρτωμα εργασιών" και καθορίζονται τα δικαιώματα πρόσβασης των χρηστών στην εκτύπωση, επιλέγοντας: "Για χρήστη", "Για ομάδα" ή "Για όλους".
- Επιλέγετε την ενότητα της εφαρμογής στην οποία θα αναφέρεται η εκτύπωση τοποθετώντας το ποντίκι επάνω στο επιθυμητό λεκτικό και επιλέγουμε "Νέα εργασία".
- Στο πεδίο [Τίτλος] πληκτρολογούμε τον τίτλο της εκτύπωσης, όπως αυτός θα εμφανίζεται και στην κεντρική σελίδα του Portal.
- Στο πεδίο "Διαμόρφωση SQL" παρέχεται στο χρήστη η δυνατότητα να εισάγει το Query της εκτύπωσης.

```
SELECT ITE.CODE ITECODE ,ITE.REPLACED ITEREPLACED ,ITE.FACTORYCODE ITEFACTORYCODE FROM MATERIAL ITE WHERE ITE.COMID=1
```

- Στο τμήμα “Ορισμός πεδίων” καθορίζονται τα πεδία βάση των οποίων θα προκύψει το Query. Παράλληλα παρέχεται στο χρήστη η δυνατότητα, να ορίζει και φίλτρα αναζήτησης εγγραφών συμπληρώνοντας κατάλληλα το πεδίο “Τελεστής”.

Ορισμός πεδίων					
✓	Όνομα πεδίου	Περιγραφή	Πλάτος	Σύνοψη	Στοίχιση
✓	ITECODE	Κωδικός	10		Αριστε
✓	ITEREPLACED	Έχει αντικατασταθεί	10		Δεξι
✓	ITEFACTORYCODE	Κωδικός εργοστασίου	10		Αριστε

Ορισμός φίλτρων:				
✓	Όνομα πεδίου	Περιγραφή πεδίου	Τελεστής	
✓	FACTORYCODE	Κωδικός εργοστασίου		

Σημείωση

Μπορεί να παρακαμφθεί το πεδίο “Διαμόρφωση SQL” και με δεξί κλικ στο grid, να επιλεγθούν τα σχετικά πεδία, καθώς η εφαρμογή δημιουργεί το Query της εκτύπωσης με βάση τα εισαγόμενα πεδία.

Το query και τα πεδία που θα εμφανιστούν στο Portlet δημιουργούνται αυτόματα.

Portal Reports

Με την εργασία αυτή παρέχεται η δυνατότητα σχεδίασης των εκτυπώσεων οι οποίες θα εμφανίζονται κάνοντας κλικ στο πλήκτρο "Οι εκτυπώσεις μου" στο βασικό μενού του Portal. Μέσω του μενού της εφαρμογής οδηγούμαστε στο ακόλουθο σημείο: "Οργάνωση → Βοηθητικές εργασίες → Σχεδιασμός → Portal reports".

Web Portal Reports

Φόρτωμα εργασιών | Αποθήκευση | Διαγραφή | Καθαρισμός | Έλεγχος SQL | Διαχείριση reports

Portal

Παραμετροποίηση | Ταξινόμηση/Ομαδοποίηση | Εμφάνιση

SQL

Τίτλος: NEW

Διαμόρφωση SQL

```
SELECT ITE.CODE ITECODE ,ITE.REPLACED ITEREPLACED ,ITE.FACTORYCODE ITEFACTORYCODE
FROM MATERIAL ITE WHERE ITE.COMID=1
```

Ορισμός πεδίων

V	Όνομα πεδίου	Περιγραφή	Πλάτος	Σύνολο	Στοίχιση
✓	ITECODE	Κωδικός	10		Αριστε
✓	ITEREPLACED	Έχει αντικατασταθεί	10		Δεξι
✓	ITEFACTORYCODE	Κωδικός εργοστασίου	10		Αριστε

Ορισμός φίλτρων:

V	Όνομα πεδίου	Περιγραφή πεδίου	Τελεστής
✓	FACTORYCODE	Κωδικός εργοστασίου	

Ομάδα χρήστη: Όλες οι ομάδες χρηστών
Χρήστης: Όλοι οι χρήστες

Ακύρωση

Η εισαγωγή νέας εκτύπωσης Portal report γίνεται με τον ίδιο τρόπο, με τον οποίο εισάγουμε Portlets.

Παραμετροποίηση

Στη σελίδα αυτή ο χρήστης σχεδιάζει Portal report εισάγοντας το Query της εκτύπωσης στο πεδίο "Διαμόρφωση SQL" και στη συνέχεια συμπληρώνει στο τμήμα "Ορισμός πεδίων" τα πεδία βάση των οποίων, θα προκύψει η εκτύπωση. Επίσης υπάρχει η δυνατότητα, να ορίζει και φίλτρα αναζήτησης εγγραφών συμπληρώνοντας κατάλληλα το πεδίο "Τελεστής".

Στο τμήμα ορισμού πεδίων για Portal reports εμφανίζεται μεταξύ άλλων και το πεδίο "Συνδεδεμένο Report(Ιδιότητα Drill Down)" το οποίο εάν συμπληρώσουμε κατάλληλα παρέχεται η δυνατότητα μεταπήδησης από το συγκεκριμένο report σε ένα άλλο, το οποίο περιέχει περαιτέρω πληροφορίες.

Ορισμός πεδίων

V	Όνομα πεδίου	Περιγραφή	Πλάτος	Σύνολο	Στοίχιση
✓	ITECODE	Κωδικός	10		Αριστε
✓	ITEREPLACED	Έχει αντικατασταθεί	10		Δεξι
✓	ITEFACTORYCODE	Κωδικός εργοστασίου	10		Αριστε

Συμπλήρωση φόρμας “Στοιχεία συνδεδεμένου report”

Για να συμπληρωθεί η φόρμα “Στοιχεία συνδεδεμένου report” κάνουμε κλικ με το ποντίκι στη σελίδα TabSheet (Εμφάνιση) και επιλέγουμε το πεδίο [Ακολουθείται από το report].

Πεδίο φίλτρου & σύμβολο	Αντιστοίχιση Τιμής
FACTORYCODE	@Factorycode

- **Συνδεδεμένο Rport**
Πεδίο επιλογής από το οποίο επιλέγεται το συνδεδεμένο report, καθώς είναι διαθέσιμα τα διάφορα report με βάση το τίτλο τους.
- **Τίτλος**
Στο πεδίο αυτό εισάγετε τον τίτλο που θα εμφανιστεί όταν ανοίξει το συνδεδεμένο report. Ο τρόπος συμπλήρωσης του τίτλου είναι ο ακόλουθος:
@+<όνομα πεδίου> = τιμή πεδίου του αρχικού report
@+today = σημερινή ημερομηνία
Κείμενο **χωρίς να εισάγουμε το χαρακτήρα @.**
- **Αντιστοίχιση Φίλτρων**
Στο τμήμα αυτό παρέχεται η δυνατότητα με την επιλογή του συνδεδεμένου report, να φιλτράρεται το συνδεδεμένο report βάσει των επιλογών μας.

Εμφάνιση

Στη συγκεκριμένη σελίδα ο χρήστης έχει τη δυνατότητα να ορίσει τον τρόπο εμφάνισης των αποτελεσμάτων της εκτύπωσης.

Παραμετροποίηση | Ταξινόμηση/Ομαδοποίηση | Εμφάνιση

Απόκρυψη από τη λίστα εκτυπώσεων
 Αυτόματη εκτύπωση

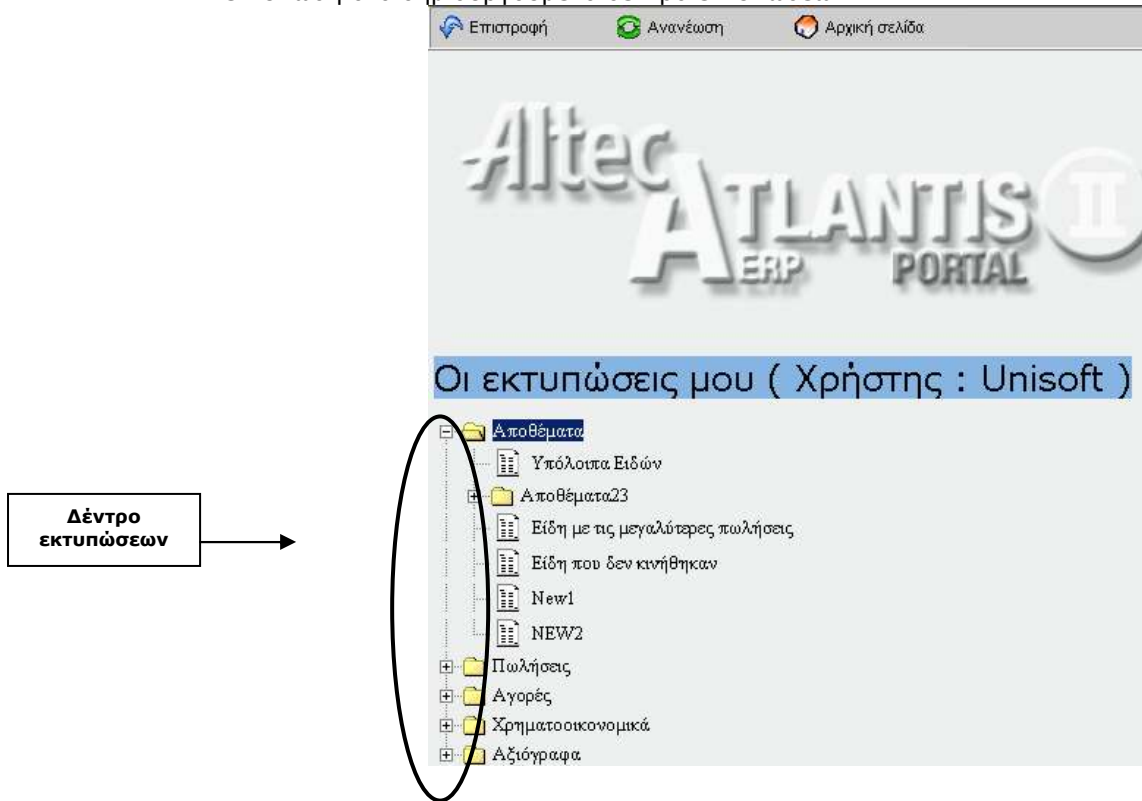
Κατηγορία εκτύπωσης :

Τρόπος εμφάνισης του report :

Ακολουθείται από το report : NEW

➤ **Απόκρυψη από τη λίστα εκτυπώσεων**

Με το συγκεκριμένο πεδίο καθορίζετε εάν θα εμφανίζεται ή όχι η συγκεκριμένη εκτύπωση στο δημιουργούμενο δέντρο εκτυπώσεων.



➤ **Κατηγορία Εκτύπωσης**

Πεδίο επιλογής από το οποίο επιλέγεται η επιθυμητή κατηγορία web report.

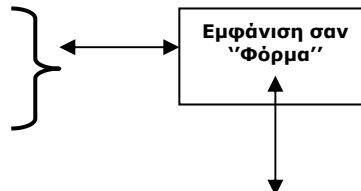
➤ **Αυτόματη Εκτύπωση**

Με το πεδίο αυτό καθορίζεται εάν η εκτύπωση θα εκτελεστεί με το άνοιγμα της αντίστοιχης σελίδας ή όχι. Η χρήση της μη αυτόματης εκτύπωσης ενδείκνυται σε report με πάρα πολλές γραμμές για να εμφανίζονται μόνο τα επιθυμητά αποτελέσματα, αφού ο χρήστης πρώτα επιλέξει τα φίλτρα εκτύπωσης.

➤ **Τρόπος εμφάνισης του Report**

Με το πεδίο αυτό καθορίζουμε το τρόπο εμφάνισης των αποτελεσμάτων της εκτύπωσης. Συγκεκριμένα μέσω του πεδίου αυτού μπορούμε να επιλέξουμε:

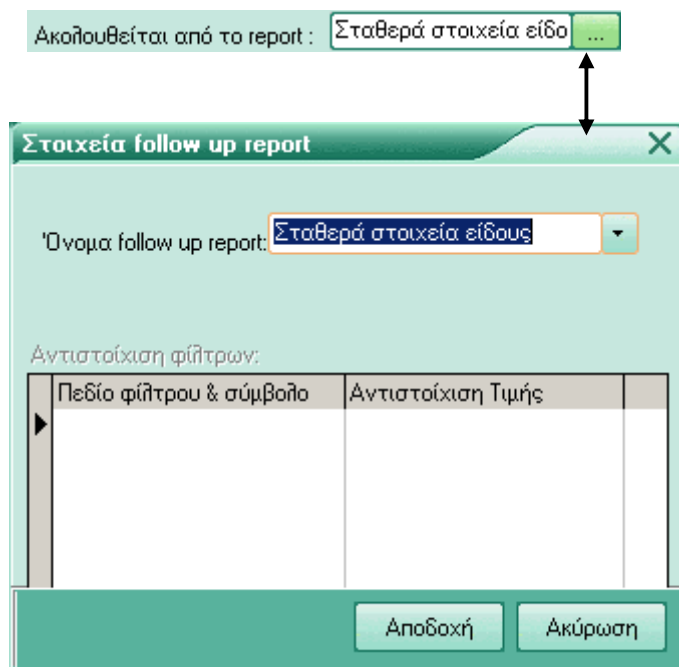
- Κανονική εμφάνιση (εμφάνιση με μορφή στηλών)
- Μονόστηλη εμφάνιση
- Δίστηλη εμφάνιση
- Τρίστηλη εμφάνιση
- Τετράστηλη εμφάνιση





➤ **Ακολουθείται από το Report**

Με το πεδίο αυτό καθορίζετε, εάν θέλετε, να εμφανίζονται δύο ή περισσότερα report στην ίδια σελίδα. Η συμπλήρωση της φόρμας "Στοιχεία Follow up report" είναι παρόμοια με τη συμπλήρωση της φόρμας "Στοιχεία συνδεδεμένου report".



Σύνδεση στο Atlantis Portal

Με την ολοκλήρωση των παραπάνω ρυθμίσεων το τελικό βήμα είναι να συνδεθείτε στη σελίδα του Portal. Κάνετε κλικ με το ποντίκι στο εικονίδιο Internet Explorer και στη γραμμή εισαγωγής διευθύνσεων ιστοσελίδων πληκτρολογούμε το URL του Web server που βρίσκεται το Portal πχ: "<http://localhost/ATLANTISPORTAL/Atlantisportal.ASPX> (το τελευταίο δεν είναι απαραίτητο να γραφεί εάν έχει ορισθεί όπως αναφέρεται στην αρχή του κειμένου το default document)" και αυτομάτως ανοίγει η εισαγωγική σελίδα του Portal για την εισαγωγή των στοιχείων εισόδου χρήστη, δίνουμε όνομα, κωδικό πρόσβασης και κάνουμε κλικ με το ποντίκι στο πλήκτρο "Αποδοχή" για να εισέλθουμε στη κεντρική σελίδα του Portal.

